

VORENTWURF

KURZBEGRÜNDUNG

ZUR

48. ÄNDERUNG DES FLÄCHENNUTZUNGSPLANES UND

ZUM

BEBAUUNGSPLAN NR. 98

DER STADT HEILIGENHAFEN

FÜR EINE FLÄCHE AM SÜDLICHEN ORTSRAND VON HEILIGENHAFEN,
NÖRDLICH DER BUNDESAUTOBAHN 1 (BAB 1),
SÜDLICH DES HÖHENWEGES,
WESTLICH DES NEURATJENSCHEN WEGES

VERFAHRENSSTAND:

- FRÜHZEITIGE BETEILIGUNG DER ÖFFENTLICHKEIT (§ 3 (1) BAUGB)
- BETEILIGUNG DER NACHBARGEMEINDEN (§ 2 (2) BAUGB)
- FRÜHZEITIGE BETEILIGUNG DER TÖB, BEHÖRDEN (§ 4 (1) BAUGB)
- BETEILIGUNG DER TÖB, BEHÖRDEN (§ 4 (2) BAUGB)
- ÖFFENTLICHE AUSLEGUNG (§ 3 (2) BAUGB)
- ERNEUTE ÖFFENTLICHE AUSLEGUNG (§ 4A (3) BAUGB)
- EINGESCHRÄNKTE BETEILIGUNG (§ 4A (3) BAUGB LETZTER SATZ)
- BESCHLUSS DER STADTVERTRETUNG

AUSGEARBEITET:

P L A N U N G S B Ü R O
TREMSKAMP 24, 23611 BAD SCHWARTAU,
INFO@PLOH.DE

O S T H O L S T E I N
TEL: 0451/ 809097-0, FAX: 809097-11
WWW.PLOH.DE

INHALTSVERZEICHNIS

1	Vorbemerkungen	3
1.1	Planungserfordernis / Planungsziele	3
1.2	Rechtliche Bindungen	3
2	Bestandsaufnahme	4
2.1	Bebauungskonzept	5
3	Begründung der Planinhalte	6
3.1	Flächenzusammenstellung	6
3.2	Planungsalternativen / Standortwahl	6
3.3	Auswirkungen der Planung	6
3.4	Darstellungen	8
3.5	Verkehr	9
3.6	Grünplanung	9
4	Immissionen / Emissionen	10
5	Ver- und Entsorgung	10
6	Umweltbericht gemäß § 2 Abs. 4 und § 2a Satz 2 Nr. 2 BauGB	10
6.1	Einleitung	10
6.2	Beschreibung und Bewertung der erheblichen Umweltauswirkungen die in der Umweltprüfung nach § 2 Abs. 4 Satz 1 ermittelt wurden	14
6.3	Zusätzliche Angaben	30
7	Hinweise	31
7.1	Bodenschutz	31
7.2	Archäologie	32
8	Billigung der Begründung	32

Anlage:

1. Gutachten zu Lärmschutz: Schalltechnische Machbarkeitsstudie, Hamburg, 28.01.2021

KURZBEGRÜNDUNG

zur 48. Änderung des Flächennutzungsplanes und des Bebauungsplanes Nr. 98 der Stadt Heiligenhafen für eine Fläche am südlichen Ortsrand von Heiligenhafen, nördlich der Bundesautobahn 1 (BAB 1), südlich des Höhenweges und westlich des Neuratjensdorfer Weges

1 Vorbemerkungen

Im Rahmen der frühzeitigen Behördenbeteiligung wird eine Kurzbegründung mit Darlegung der wesentlichen Planinhalte vorgelegt. Im weiteren Verfahren wird eine vollständige Begründung mit allen erforderlichen Angaben einschließlich Umweltbericht entsprechend § 2a BauGB erstellt.

1.1 Planungserfordernis / Planungsziele

Die Stadtvertretung von Heiligenhafen hat im Dezember 2019 die Durchführung eines städtebaulichen Wettbewerbs für das erworbene Areal am Höhenweg beschlossen. Die Stadtverwaltung hat daraufhin eine Mehrfachbeauftragung zur Erstellung eines städtebaulichen Konzepts für die ca. 50.000 m² große Fläche durchgeführt.

Im Rahmen der städtebaulichen Entwicklung des Areals am Höhenweg in Heiligenhafen wird eine für den Standort verträgliche Verortung verschiedener Nutzungen geplant. Die von der Stadt vorgesehenen Nutzungen geben teilweise den Maßstab der Bebauungen bereits vor. Neben einem neuen Feuerwehrgerätehaus mit angrenzender Fahrzeughalle soll auch der Bauhof am Höhenweg mit zahlreichen Lagermöglichkeiten errichtet werden. Ein dringend benötigter Kindergarten-Neubau ist ebenso vorgesehen wie der Bau einer Mehrzweckhalle im östlichen Teil der fünf Hektar großen Fläche. Nördlich der neuen Sporthalle soll eine Wohnbebauung die Planungen am Höhenweg ergänzen.

Die Stadt Heiligenhafen hat am die Aufstellung der 48. Änderung des Flächennutzungsplanes und des Bebauungsplanes Nr. 98 beschlossen.

1.2 Rechtliche Bindungen

Nach dem 2. Entwurf des Landesentwicklungsplanes 2020 des Landes Schleswig-Holstein kommt Heiligenhafen die Funktion eines Unterzentrums zu. Das Plangebiet liegt in einem Schwerpunktbereich für Tourismus und Erholung.

Der Regionalplan 2004 für den Planungsraum II stellt Heiligenhafen als Unterzentrum und als ein baulich zusammenhängendes Siedlungsgebiet eines zentralen Ortes dar.

Der Landschaftsrahmenplan für den Planungsraum III 2020 verweist in seiner Karte 1 östlich von Heiligenhafen auf ein Naturschutzgebiet. Im westlichen Bereich von Heiligenhafen verweist die Karte 1 auf ein gesetzlich geschütztes Biotop. Die Karte 2 verweist auf ein Gebiet

mit besonderer Erholungseignung. Nach der Karte 3 befindet sich im Norden von Heiligenhafen ein Hochwasserrisikogebiet.

Der Flächennutzungsplan der Stadt Heiligenhafen stellt eine Grünfläche mit der Zweckbestimmung eines Abschirmungsgrüns dar.

Der Landschaftsplan zeigt landwirtschaftlich genutzte Flächen mit Grünlandbereichen und geplanten Sukzessionsflächen. Ein Bebauungsplan oder eine Satzung nach § 34 BauGB besteht nicht.

2 Bestandsaufnahme

Die städtische Fläche am Höhenweg schließt südlich an die bebaute Ortslage Heiligenhafens an. Das Areal grenzt im Süden an die Autobahntrasse der A1, im Norden an den Höhenweg, im Westen am Rauher Berg sowie im Osten am Neuratjensdorfer Weg. Südöstlich der Autobahntrasse befindet sich eine ältere Windkraftanlage als Einzelanlage. Das Plangebiet ist derzeit nur über einen Schotterweg erschlossen, dennoch ist eine Zufahrt über die Straße Rauher Berg, Höhenweg und Neuratjensdorfer Weg möglich. Westlich, in nächster Nähe gelegen, finden sich Einrichtungen der Nahversorgung (Großflächige Einzelhandel). Die Fläche ist unbebaut und die Oberfläche besteht aus einer Grünfläche. Das Gelände fällt teilweise nach Nordosten leicht ab.



Abb.1: Digitaler Atlas Nord

2.1 Bebauungskonzept

Die Fläche wurde anhand eines städtebaulichen Wettbewerbs mit der Schaffung eines neuen Quartiers am Höhenweg in Heiligenhafen ausgeschrieben. Der Entwurf von TMH Architekten und Jörn Simonsen haben den Wettbewerb, von drei vorgeschlagenen Entwürfen, gewonnen.

Der Entwurf (Abbildung 2) zeigt eine Unterteilung zwischen der Feuerwehr und dem Bauhof sowie zwischen Kindergarten, Wohnen und Mehrzweckhalle. Mit der Feuerwehr und dem Bauhof werden die gewerbeartigen Nutzungen im Westen des Areals verortet. Die dem Wohnen zugeordneten Nutzungen (Kita, Mehrzweckhalle und Wohnen) werden im Osten der Fläche zum Neuratjensdorfer Weg hin verortet. Das eher kleinteilige Wohnquartier nimmt Bezüge zur bestehenden angrenzenden Wohnbebauung auf. Eine Grünfläche zwischen den gewerblichen Flächen und dem Wohnquartier mit Kita und Mehrzweckhalle trennt die Funktionsbereiche voneinander ab.

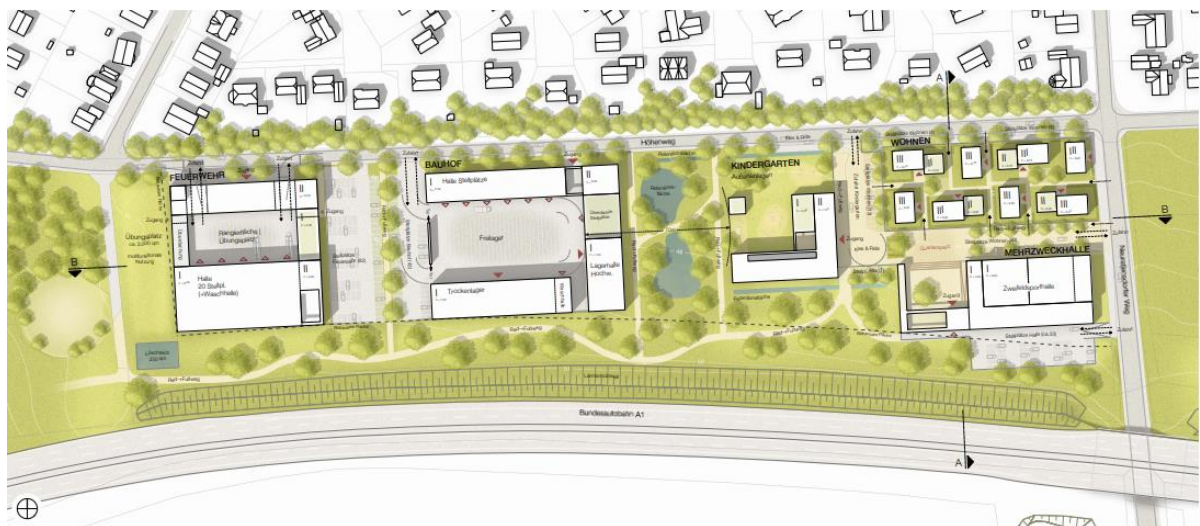


Abb. 2: Städtebaulich-freiraumplanerischer Lageplan (TMH Architekten und Jörn Simonsen)

3 Begründung der Planinhalte

3.1 Flächenzusammenstellung

Das Plangebiet setzt sich wie folgt zusammen:

Fläche für den Gemeinbedarf:	ca. 3,3 ha	66%
Wohnbaufläche:	ca. 0,5 ha	10%
Grünfläche:	ca. 1,2 ha	24%
Gesamt:	ca. 5,0 ha	100 %

3.2 Planungsalternativen / Standortwahl

Planungsalternativen ergeben sich nicht aufgrund der Ausschreibung eines städtebaulichen Wettbewerbs für die Fläche am Höhenweg.

Zur Standortwahl wurden keine weiteren Flächen geprüft, weil das Ergebnis des städtebaulichen Wettbewerbs nur für die Fläche am Höhenweg ausgeschrieben ist. Die TMH Architekten und Jörn Simonsen haben ein Entwurfskonzept erarbeitet (siehe Ziffer 2.1 Bebauungskonzept).

3.3 Auswirkungen der Planung

Mit der Planung sind durch die Inanspruchnahme bislang landwirtschaftlich genutzter Flächen Auswirkungen auf die Belange von Natur und Landschaft verbunden. Demgegenüber stehen die mit den Planungszielen verbundenen positiven Aspekte im Hinblick auf die Versorgung der Bevölkerung mit benötigten Nutzungen wie ein Feuerwehrgerätehaus, ein Bauhof, einem Kindergarten, Wohnungen und einer Mehrzweckhalle. Das Höhenweg-Grundstück soll Abhilfe schaffen, da eine neues Feuerwehrgerätehaus als auch ein Kindergarten dringend benötigt werden. Zurzeit sind diverse Mängel beim Feuerwehrhaus in der Feldstraße, nordöstlich der neu geplanten Feuerwehr, zu beobachten. Außerdem sind momentane Notlösungen bei der Kindergarten-Situation in Heiligenhafen zu erkennen.

Die gewählte Fläche ist für das geplante Quartier aus ortsplanerischer Sicht gut geeignet und rechtfertigt die Inanspruchnahme bisher landwirtschaftlich genutzter Bereiche.

3.3.1 Siedlungsentwicklungen

In der Stadt Heiligenhafen besteht trotz des sich abzeichnenden demographischen Wandels aufgrund der wachsenden Einwohnerzahlen ein großer Bedarf an Bauland. Die Stadt beabsichtigt, mit dieser vorbereitenden Bauleitplanung entsprechend ihrer Funktion als Unterzentrum ausreichende Flächenvorsorge zu schaffen. Der gewählte Standort folgt den Darlegungen der Regionalplanung 2004 für künftige Wohnbauentwicklungen im Süden und Westen. Innenentwicklungspotenzialen nennenswerten Umfangs stehen nicht zur Verfügung. Die Stadt betreibt bereits eine Vielzahl von Bauleitplanungen mit dem Ziel der Nachverdichtung.

3.3.2 Naturschutz / Landschaftspflege / Klimaschutz

Im Bebauungsplan werden Bodenversiegelungen auf das notwendige Maß beschränkt. Ein sparsamer und schonender Umgang mit Grund und Boden kann damit sichergestellt werden. Landwirtschaftliche Flächen werden nur in notwendigem Umfang in Anspruch genommen.

Die Planung ist mit erheblichen Auswirkungen auf die Belange von Naturschutz und Landschaftspflege verbunden. Es wurde eine Eingriffs-/Ausgleichsbilanzierung erstellt, deren Ergebnisse beachtet werden. Der erforderliche Ausgleich wird vollumfänglich innerhalb des Plangebietes erbracht. Negative Auswirkungen werden damit nicht verbleiben. Insoweit wird das Ergebnis der Umweltprüfung beachtet.

Für die Betrachtung des Artenschutzes werden im Rahmen der nachfolgenden Bebauungspläne vertiefende Untersuchungen vorgenommen. Grundsätzlich ist beabsichtigt, die vorhandenen Biotopstrukturen zu erhalten und durch Gehölzpflanzungen zu ergänzen. Von daher werden unüberwindliche Hindernisse für die Verwirklichung der Siedlungsentwicklung nicht gesehen.

Aufgrund der Lage im Ortsgefüge und der nahezu vollständig bereits bebauten Grundstücke wird mit dieser Bauleitplanung, die sich überwiegend auf Änderungen an der Art der baulichen Nutzung beschränkt, eine Auswirkung auf den Klimawandel nicht angenommen. Auf konkrete Festsetzungen zum Klimaschutz wird im Hinblick auf die detaillierten Regelungen im Gebäudeenergiegesetz (GEG) und zugehörige Regelwerke verzichtet. Die Bauleitplanung ist eine Angebotsplanung; ein konkretes Zeitfenster zur Umsetzung besteht nicht. Von daher ist zu befürchten, dass im Bebauungsplan getroffene Regelungen ggf. in einigen Jahren nicht mehr den inzwischen fortgeschrittenen technischen Entwicklungen entsprechen. Solaranlagen sind zulässig.

3.3.3 Immissionen

Das Plangebiet ist Immissionen aus Verkehrslärm (BAB 1) ausgesetzt.

Im Baukonzept wurde schallschutzbelange schon besonders berücksichtigt. Durch die Anordnung der Gebäude ohne dauernden Aufenthalt von Menschen ergeben sich sehr gut Abschirmeffekte.

Im weiteren Verfahren werden weitere Aussagen anhand von Lärmgutachten getroffen. Grundsätzlich geht die Stadt Heiligenhafen davon aus, dass unter Beachtung von aktiven und passiven Schallschutzmaßnahmen verträgliche Wohnverhältnisse sichergestellt werden können. Insoweit wird das Ergebnis der Umweltprüfung beachtet.

Im südlichen Bereich des Plangebietes ist bereits ein Lärmschutzwall vorhanden, durch dementsprechend angeordnete Gebäudestellung soll weiterer Lärmschutz geschaffen werden.

3.4 Darstellungen

Entsprechend der Wettbewerbsabsicht werden verschiedene Nutzungen dargestellt. Auf Ebene des Flächennutzungsplanes erfolgt die Darstellung einer Fläche für den Gemeinbedarf mit der Zweckbestimmung Bauhof, Feuerwehr, Kindergarten und Mehrzweckhalle. Eine weitere Fläche wird als Wohnbaufläche dargestellt. Die für Ausgleichsmaßnahmen vorgesehene Fläche wird als Grünfläche dargestellt.

Das Erfordernis von Lärmschutzmaßnahmen zur südlich verlaufenden BAB A1 wird durch die Darstellung von Lärmschutzvorkehrungen verdeutlicht.

Im Bauplan erfolgen entsprechende Festsetzungen, die sich aus den Darstellungen entwickeln und die Planvorstellungen der Wettbewerbsgewinner weiter konkretisieren.

Festgesetzt wird eine Fläche für den Gemeinbedarf mit den Zweckbestimmungen Bauhof, Feuerwehr, Kindergarten, Mehrzweckhalle. Die Gebäudekomplexe mit der Zweckbestimmung Bauhof und Feuerwehr werden dabei im Nordwesten des Plangebietes untergebracht. Der Kindergarten und die Mehrzweckhalle sind im Nordosten untergebracht. Die Wohnbaufläche befindet sich nördlich der Mehrzweckhalle. Die Grünfläche liegt zum einen zwischen den beiden Nutzungen und trennt die Funktionsbereiche auf dem Grundstück voneinander ab und ist außerdem im Süden angeordnet. Diese kann als Regenrückhaltefläche sowie als Fläche für umfangreiche Baumpflanzungen dienen.

3.5 Verkehr

Der Höhenweg soll als Entlastungsstraße im Süden Heiligenhafens dienen. Durch die Anordnung der eher gewerblichen Nutzung im Westen wird eine Minimierung gewerblicher Verkehrsbelastung im Bereich der Wohnquartiere erwartet.

Die Feuerwehrausfahrt ermöglicht die Ausfahrt auf kürzestem Weg über den Höhenweg zur Bergstraße. Die Kita enthält eine separate Zufahrt. Das Wohnquartier und die Mehrzweckhalle werden vom Neuratjensdorfer Weg erschlossen.

3.6 Grünplanung

Es entsteht eine zentrale Grünfläche zwischen den gewerblichen Flächen und dem Wohnquartier mit Kita und Mehrzweckhalle, diese trennen die Funktionsbereiche auf dem Baugrundstück voneinander ab. Außerdem wird eine parallel zur Autobahn angeordnete Grünfläche geschaffen.

3.6.1 Naturschutzrechtliche Eingriffsregelung

Nach § 18 BNatSchG ist über die Belange des Naturschutzes und der Landschaftspflege im Bauleitplan unter entsprechender Anwendung der §§ 14 und 15 BNatSchG nach den Vorschriften des BauGB zu entscheiden, wenn aufgrund einer Aufstellung, Änderung oder Ergänzung eines Bauleitplanes Eingriffe in Natur und Landschaft zu erwarten sind. Die naturschutzfachliche Eingriffsbilanzierung wird in Anlehnung an den Erlass „Verhältnis der naturschutzrechtlichen Eingriffsregelung zum Baurecht“, Gemeinsamer Runderlass des Innenministeriums und des Ministeriums für Energiewende sowie dessen Anlage durchgeführt. Zur Vermeidung von Wiederholungen wird hier auf den Umweltbericht (Ziffer 6 dieser Begründung) verwiesen.

Es werden ca. 12.000 m² (1,2 ha) Ausgleichsfläche erforderlich. Diese werden vorrausichtlich im Plangebiet nachgewiesen.

3.6.2 Artenschutz

Bei der Aufstellung der Bauleitplanung sind die Artenschutzbelange des Bundesnaturschutzgesetzes zu berücksichtigen (§§ 44, 45 BNatSchG). Ein Bauleitplan kann selbst nicht gegen die Zugriffsverbote des § 44 BNatSchG verstoßen, sondern nur dessen Vollzug. Er verstößt jedoch gegen § 1 Abs. 3 BauGB, wenn bei der Beschlussfassung absehbar die Zugriffsverbote des § 44 unüberwindliche Hindernisse für die Verwirklichung darstellen.

Bei intensiv landschaftlich genutzten Flächen, die keinen Lebensraum gefährden, kommt es voraussichtlich nicht zum Eintreten eines Verbotes nach § 44 (1) BNatSchG. Die im Rahmen der Umweltprüfung durchgeführte Prüfung zur artenschutzrechtlichen Verträglichkeit der

Planung entbindet nicht von den auf Umsetzungsebene unmittelbar anzuwendenden artenschutzrechtlichen Bestimmungen.

4 Immissionen / Emissionen

Das Plangebiet ist Immissionen aus Verkehrslärm (BAB A1) ausgesetzt. Im Flächennutzungsplan ist eine Darstellung zu notwendigem Schallschutz enthalten. Im weiteren Verfahren werden hierzu Aussagen anhand eines Lärmgutachtens getroffen. Im Bebauungsplänen werden die erforderlichen Lärmschutzvorkehrungen (aktiver und passiver Schallschutz) verbindlich festgelegt.

Der Betrieb der Feuerwehr, des Bauhofs und Veranstaltungen im Kindergarten oder in der Mehrzweckhalle können jedoch mit Lärmentwicklungen verbunden sein.

5 Ver- und Entsorgung

Aussagen zur Ver- und Entsorgung werden im weiteren Verfahren in Abstimmung mit den zuständigen Behörden und Ver- und Entsorgungsträgern in die Begründung aufgenommen. Es werden umfangreich Maßnahmen zur Regenrückhaltung erforderlich.

6 Umweltbericht gemäß § 2 Abs. 4 und § 2a Satz 2 Nr. 2 BauGB

Zur Wahrung der Belange des Umweltschutzes gem. §§ 1 (6) Nr. 7, 1a BauGB wird eine Umweltprüfung durchgeführt, in der die voraussichtlichen erheblichen Umweltauswirkungen der Planung auf das Gebiet und die Umgebung ermittelt werden.

Nach § 2 Abs. 4 BauGB legt die Stadt für diesen Bauleitplan folgenden Umfang und Detaillierungsgrad fest, der bei der Ermittlung der Belange für die Abwägung erforderlich ist.

Folgende Gutachten liegen bereits vor und wurden bei der Umweltprüfung beachtet:

2. Gutachten zu Lärmschutz: Schalltechnische Machbarkeitsstudie
3. Bodengutachten: Geotechnische Stellungnahme

6.1 Einleitung

6.1.1 Inhalte und Ziele des Bauleitplans

Die Bauleitplanung wird aufgestellt, um die langfristige bauliche Entwicklung der Stadt Heiligenhafen sicherzustellen. Die Grundfläche beträgt ca. 5 ha verschiedener Nutzungen. Die Nutzungen unterscheiden sich zum einen in Flächen für Gemeinbedarf und zum anderen in Wohnbauflächen. Nähere Ausführungen sind der Ziffer 1.1 und der inhaltlichen Planungen der Ziffer 3. zu entnehmen.

6.1.2 Für die Planung bedeutsame einschlägige Fachgesetze und Fachpläne

Folgende bekannte einschlägige Fachgesetze betreffen das Plangebiet und treffen folgende Aussagen:

	Ziele des Umweltschutzes	Berücksichtigung in der Planung
BauGB § 1a	Sparsamer Umgang mit Grund und Boden (Bodenschutzklausel, Umwidmungssperrklausel in Bezug auf landwirtschaftliche Flächen, Waldflächen und für Wohnzwecke genutzte Flächen - § 1a, Abs. 2)	Umnutzung von landwirtschaftlich genutzten Flächen für Wohnzwecke und Gemeinbedarfszwecke genutzten Flächen nur im notwendigen Umfang
	Klimaschutz und Anpassung an den Klimawandel (§ 1a, Abs. 5)	Hinweise in Begründung
BNatSchG, LNatSchG:	Sicherung der Leistungs- und Funktionsfähigkeit des Naturhaushalts, der Regenerationsfähigkeit, der nachhaltigen Nutzungsfähigkeit der Naturgüter etc.	Naturschutzfachliche Eingriffsregelung Artenschutz
BBodSchG:	Nachhaltige Funktionen des Bodens sichern und wiederherstellen	Begrenzung von möglichen Versiegelungen, Hinweise zum Baustellenbetrieb
WasG SH:	Funktion des Wasserhaushaltes im Wirkungsgefüge des Naturhaushaltes sichern	Begrenzung der möglichen Versiegelungen, Hinweise zum Baustellenbetrieb, Regenwasserrückhaltung, Hinweise zum sachgerechten Umgang mit Abwässern
WHG:	Schutz der Gewässer als Bestandteil des Naturhaushalts, als Lebensgrundlage des Menschen, als Lebensraum für Tiere und Pflanzen sowie als nutzbares Gut	Begrenzung der möglichen Versiegelungen, Hinweise zum Baustellenbetrieb, Regenwasserrückhaltung, Hinweise zum sachgerechten Umgang mit Abwässern
LAbfWG:	Förderung der Kreislaufwirtschaft zur Schonung der natürlichen Ressourcen und Gewährleistung der umweltverträglichen Beseitigung von Abfällen	Hinweise zum sachgerechten Umgang mit Abfällen
BImSchG:	Ausschluss schädlicher Umweltauswirkungen	Lärmschutzfestsetzungen, Abstandsregelung
DSchG:	Bewahrung von Denkmälern	Hinweise in Begründung

Luftreinhalte- oder Lärminderungspläne mit Aussagen für das Plangebiet liegen nicht vor.

Umweltbezogene Ziele der Raumordnung und Landesplanung werden durch die Planung nicht berührt. Grundsätzlich sind die umweltschützenden Vorschriften des Baugesetzbuches zu beachten.

6.1.3 Prüfung der betroffenen Belange

Die Prüfung der betroffenen Belange erfolgt anhand der Vorgaben des § 1 (6) Nr. 7 BauGB. Die Bauleitplanung ist eine Angebotsplanung, so dass objektbezogene Angaben insbesondere zum Umgang mit Emissionen, Energie, Abwässern und Abfällen in der Regel beim Aufstellungsverfahren nicht vorliegen. Die Umweltprüfung kann zu diesen Belangen daher nur allgemeine Aussagen treffen.

a) Die Auswirkungen auf Tiere, Pflanzen, Fläche, Boden, Wasser, Luft, Klima und das Wirkungsgefüge zwischen ihnen sowie die Landschaft und die biologische Vielfalt

Erheblich betroffen, da Eingriffe nach § 14 BNatSchG vorbereitet werden. Weiterhin werden die Funktionen des Bodens gem. § 2 Bundesbodenschutzgesetz (BBodSchG) berührt.

b) Die Erhaltungsziele und der Schutzzweck der Gebiete von gemeinschaftlicher Bedeutung und der Europäischen Vogelschutzgebiete im Sinne des BNatSchG

Nicht betroffen, da die o. g. genannten Schutzgebiete nicht berührt werden. Daher wird dieser Belang im Folgenden nicht weiter untersucht.

c) Umweltbezogene Auswirkungen auf den Menschen und seine Gesundheit sowie die Bevölkerung insgesamt

Erheblich betroffen durch Lärmimmissionen der Bundesautobahn (BAB 1).

d) Umweltbezogene Auswirkungen auf Kulturgüter und sonstige Sachgüter

Im Plangebiet sind Denkmäler nicht bekannt. Gemäß § 15 DSchG hat, wer Kulturdenkmale entdeckt oder findet, dies unverzüglich unmittelbar oder über die Stadt der oberen Denkmalschutzbehörde mitzuteilen. Die Verpflichtung besteht ferner für die Eigentümerin oder den Eigentümer und die Besitzerin oder den Besitzer des Grundstücks oder des Gewässers, auf oder in dem der Fundort liegt, und für die Leiterin oder den Leiter der Arbeiten, die zur Entdeckung oder zu dem Fund geführt haben. Die Mitteilung einer oder eines der Verpflichteten befreit die Übrigen. Die nach Satz 2 Verpflichteten haben das Kulturdenkmal und die Fundstätte in unverändertem Zustand zu erhalten, soweit es ohne erhebliche Nachteile oder Aufwendungen von Kosten geschehen kann. Diese Verpflichtung erlischt spätestens nach Ablauf von vier Wochen seit der Mitteilung. Archäologische Kulturdenkmale sind nicht nur Funde, sondern auch dingliche Zeugnisse wie Veränderungen und Verfärbungen in der natürlichen Bodenbeschaffenheit. Bei Beachtung der Hinweise wird eine Erheblichkeit nicht angenommen. Daher wird dieser Belang im Folgenden nicht weiter untersucht.

Die Planung initiiert Auswirkungen auf den Wert der Sachgüter (Wertsteigerung der betroffenen Grundstücke, Veränderung der Situation für angrenzende Grundstücke); bei Einhaltung der Grenzabstände der LBO wird nicht von einer Erheblichkeit ausgegangen. Daher wird dieser Belang im Folgenden nicht weiter untersucht.

e) Die Vermeidung von Emissionen sowie der sachgerechte Umgang mit Abfällen und Abwässern

Die geltenden Gesetze, Verordnungen und Richtlinien sind anzuwenden. Die Beseitigung von Abwässern und Abfällen erfolgt über die Entsorgungseinrichtungen der Stadt. Beim Betrieb der Entsorgungseinrichtungen sind die geltenden Gesetze, Verordnungen und Richtlinien ebenfalls anzuwenden. Von einer Erheblichkeit wird daher nicht ausgegangen. Es werden umfangreich Anlagen zur schadlosen Ableitung anfallenden Niederschlagswassers erforderlich. Das Bebauungskonzept sieht diese in Grünflächen vor.

f) Die Nutzung erneuerbarer Energien sowie die sparsame und effiziente Nutzung von Energie

Auf Darstellungen zum Klimaschutz wird im Hinblick auf die detaillierten Regelungen im Gebäudeenergiegesetz (GEG) und anderen Regelwerken verzichtet. Die Bauleitplanung ist eine Angebotsplanung; ein konkretes Zeitfenster zur Umsetzung besteht nicht. Von daher ist zu befürchten, dass in der Bauleitplanung getroffene Regelungen ggf. in einigen Jahren nicht mehr den inzwischen fortgeschrittenen technischen Entwicklungen entsprechen.

g) Die Darstellung von Landschaftsplänen sowie von sonstigen Plänen, insbesondere des Wasser-, Abfall- und Immissionsschutzrechts

Die Planung weicht von den Darstellungen des Landschaftsplanes ab, da der Landschaftsplan das Gebiet als landwirtschaftlich genutzte Flächen mit Grünlandbereichen mit geplanten Sukzessionsflächen ausweist. Das Ziel des Landschaftsplanes mit einer geplanten Sukzessionsfläche kann aufgrund des Wettbewerbsausschreiben nicht weiter beachtet werden. Der Landschaftsplan aus dem Jahr 1988 ist im Hinblick auf die heute im Plangebiet vorhandenen Strukturen nicht aktuell.

h) Die Erhaltung der bestmöglichen Luftqualität in Gebieten, in denen die durch Rechtsverordnung zur Erfüllung von Rechtsakten der Europäischen Union festgelegten Immissionsgrenzwerte nicht überschritten werden.

Die geltenden Gesetze, Verordnungen und Richtlinien zur Begrenzung von Emissionen aus Feuerungsanlagen oder anderen emittierenden Betriebseinrichtungen sind anzuwenden. Die verkehrsbedingten Luftschadstoffe steigen durch die Planung aufgrund der zu erwartenden Verkehrsstärke nur geringfügig. Immissionen oberhalb der Grenzwerte der 22. BImSchV sind nicht zu erwarten. Die relevante Bagatellschwelle der Tabelle 7 der TA Luft wird deutlich unterschritten werden. Von einer Erheblichkeit wird daher nicht ausgegangen. Daher wird dieser Belang im Folgenden nicht weiter untersucht.

i) Die Wechselwirkungen zwischen den einzelnen Belangen des Umweltschutzes nach den Buchstaben a bis d

Wesentliche Auswirkungen auf die Wechselwirkungen zwischen den Belanggruppen sind nicht erkennbar, es sind ohnehin nur die Belange a) und c) überhaupt betroffen. Die Begründung wird hierzu im weiteren Verfahren ergänzt.

Eine andere Anordnung der Nutzungen würde keine andere Wirkung erzielen.

j) Unbeschadet des § 50 Satz 1 des Bundes-Immissionsschutzgesetzes, die Auswirkungen, die aufgrund der Anfälligkeit der nach dem Bebauungsplan zulässigen Vorhaben für schwere Unfälle oder Katastrophen zu erwarten sind, auf die Belange nach den Buchstaben a bis d und i

Die nach dieser Bauleitplanung zulässigen Vorhaben verursachen keine schweren Unfälle oder Katastrophen. Daher wird dieser Belang im Folgenden nicht weiter untersucht.

6.2 Beschreibung und Bewertung der erheblichen Umweltauswirkungen die in der Umweltprüfung nach § 2 Abs. 4 Satz 1 ermittelt wurden

Erhebliche Umweltauswirkungen sind in der Umweltprüfung nur für die Belange a) und c) zu erwarten. Die folgenden Ausführungen beschränken sich daher auf diese Aspekte.

6.2.1 Bestandsaufnahme der einschlägigen Aspekte des derzeitigen Umweltzustands (Basisszenario), einschließlich der Umweltmerkmale der Gebiete, die voraussichtlich erheblich beeinflusst werden:

a) Tiere, Pflanzen, Fläche, Boden, Wasser, Luft, Klima und das Wirkungsgefüge zwischen ihnen sowie die Landschaft und die biologische Vielfalt

Tiere, Pflanzen

Im Gebiet kommen die für den Naturraum typischen Tierarten vor. Bereiche mit besonderer tierökologischer Bedeutung wie Wälder, größere Stillgewässer oder Fließgewässer liegen außerhalb des Plangebietes und in einiger Entfernung.

Die Ackerflächen werden im Rahmen der ordnungsgemäßen Landwirtschaft mit entsprechenden Pflanzenarten bestellt.

Fläche

Das Plangebiet wird als Fläche für die Landwirtschaft genutzt.

Boden

Bei den anstehenden Böden handelt es sich vorwiegend um Geschiebeböden sowie lokal Schluff, Sand und Kies. Wertvolle oder seltene Böden sind im Plangebiet nicht vorhanden.

Wasser

Im Plangebiet ist keine Oberflächengewässer vorhanden. Der Grundwasserflurabstand ist nicht bekannt.

Luft, Klima

Das Klima Schleswig-Holsteins gehört zu dem kühlgemäßigten subozeanischen Bereich. Charakteristisch sind die vorherrschenden Westwinde, verhältnismäßig hohe Winter- und

niedrige Sommertemperaturen, geringe jährliche und tägliche Temperaturschwankungen, hohe Luftfeuchtigkeit und starke Winde.

Insgesamt ist von unbelasteten klimatischen Verhältnissen auszugehen.

Landschaft

Das Landschaftsbild ist durch die landwirtschaftlich genutzte Grünfläche geprägt. Im Süden wirkt sich die Autobahn trennend aus. Nach Norden prägt der Siedlungsrand.

Biologische Vielfalt, Wirkungsgefüge

Auf den intensiv genutzten landwirtschaftlichen Flächen ist die biologische Vielfalt gering.

c) Mensch und seine Gesundheit sowie die Bevölkerung insgesamt

Derzeit gehen vom Plangebiet Auswirkungen einer ordnungsgemäß betriebenen Landwirtschaft aus (Lärm/Staub).

Schützenswerte Nutzungen sind derzeit im Plangebiet nicht vorhanden.

6.2.2 Übersicht über die voraussichtliche Entwicklung des Umweltzustands bei Nichtdurchführung der Planung

Bei Nichtdurchführung der Planung verbleibt es voraussichtlich bei den bisherigen Nutzungen bzw. zulässigen Nutzungen nach § 35 BauGB.

6.2.3 Prognose über die Entwicklung des Umweltzustands bei Durchführung der Planung

Die Bauleitplanung ist eine Angebotsplanung, die üblicherweise mehrere auch sehr unterschiedliche allgemein zulässige Nutzungen unter Anwendung der Baunutzungsverordnung ermöglicht. Zu Art und Menge an Emissionen von Schadstoffen, Lärm, Erschütterungen, Licht, Wärme und Strahlung sowie der Verursachung von Belästigungen sind daher keine Detailangaben möglich.

Die schutzgutbezogene Prognose der vorhabenbedingten Umweltauswirkungen erfolgt nach einem einheitlichen Prüfschema in tabellarischer Form.

Verwendete Symbole:

-- – für die vorliegende Planung nicht zutreffend bzw. nicht relevant

X – keine Beeinträchtigungen

G – geringe Beeinträchtigungen

E – erhebliche Beeinträchtigungen

Soweit sich erhebliche Beeinträchtigungen ergeben, werden Maßnahmen zur Vermeidung, Verminderung oder Kompensation erforderlich. Diese sind in Kapitel 6.2.4 beschrieben.

a) Auswirkungen auf Tiere (1), Pflanzen (2), Fläche und Boden (3), Wasser (4), Luft und Klima (5) und das Wirkungsgefüge zwischen ihnen (6) sowie die Landschaft und die biologische Vielfalt (7)

Prognose über die Entwicklung des Umweltzustands bei Durchführung der Planung				
a (1) - Schutzgut Tiere				
Beschreibung der Auswirkungen während der Bau- und Betriebsphase infolge:		Schutzgut-betroffenheit		Beschreibung Auswirkungen des geplanten Vorhabens
		Bau-phase	Betriebs-phase	
aa)	des Baus und des Vorhandenseins der geplanten Vorhaben, soweit relevant einschl. Abrissarbeiten	G	X	- baubedingte Auswirkungen durch Baustellenbetrieb sind zu erwarten, bei Beachtung der einschlägigen Vorschriften jedoch nur vorübergehend für die Dauer der Bauphase und nicht erheblich - betriebsbedingte Auswirkungen bei Planung und Ausführung nach dem Stand der Technik nicht zu erwarten - die Zugriffsverbote nach § 44 Abs. 1 BNatSchG werden nicht verletzt – siehe unter der Tabelle stehende Ausführungen zum europäischen Artenschutz gemäß § 44 BNatSchG
bb)	der Nutzung natürlicher Ressourcen, insbes. Fläche, Boden, Wasser, Tiere, Pflanzen und biologische Vielfalt, wobei soweit möglich die nachhaltige Verfügbarkeit dieser Ressourcen zu berücksichtigen ist	G	X	- baubedingte Verringerung der bodenbelebten Flächen und Lebensraumhabitats - mittelfristig wird eine vielfältige Begrünung aller baulich nicht genutzten Bereiche prognostiziert, damit insgesamt langfristig eine Verbesserung des Arteninventars erwartet
cc)	der Art und Menge an Emissionen von Schadstoffen, Lärm, Erschütterungen, Licht, Wärme und Strahlung sowie der Verursachung von Belästigungen	G	X	- baubedingte Auswirkungen durch Baustellenbetrieb zu erwarten, jedoch nur vorübergehend für die Dauer der Bauphase und bei Beachtung der einschlägigen Vorschriften nicht erheblich - betriebsbedingte Auswirkungen bei Planung und Ausführung nach dem Stand der Technik nicht zu erwarten - eine erhebliche Wärme- oder Strahlungsemission wird mit der Umsetzung der Planung voraussichtlich nicht einhergehen
dd)	der Art und Menge der erzeugten Abfälle und ihrer Beseitigung und Verwertung	X	X	- bei Planung und Ausführung nach dem Stand der Technik nicht zu erwarten
ee)	der Risiken für die menschliche Gesundheit, das kulturelle Erbe oder die Umwelt (z.B. durch Unfälle oder Katastrophen)	--	--	
ff)	der Kumulierung mit den Auswirkungen von Vorhaben benachbarter Plangebiete unter Berücksichtigung etwaiger bestehender Umweltprobleme i.B. auf möglicherweise betroffene Gebiete mit spezieller Umweltrelevanz oder auf die Nutzung von natürlichen Ressourcen	X	X	- Kumulierung mit direkten oder etwaigen indirekten Auswirkungen von Vorhaben benachbarter Plangebiete ist nicht zu erwarten
gg)	der Auswirkungen der gepl. Vorhaben auf das Klima (z.B. Art und Ausmaß der	X	X	- messbare mittel- oder langfristige planbedingte Auswirkungen sind nicht zu erwarten

Prognose über die Entwicklung des Umweltzustands bei Durchführung der Planung				
a (1) - Schutzgut Tiere				
Beschreibung der Auswirkungen während der Bau- und Betriebsphase infolge:		Schutzgut-betroffenheit		Beschreibung Auswirkungen des geplanten Vorhabens
		Bau-phase	Betriebs-phase	
	Treibhausgasemissionen) und der Anfälligkeit der gepl. Vorhaben gegenüber den Folgen des Klimawandels			- langfristige sukzessive Anpassung der Fauna an den Klimawandel
hh)	der eingesetzten Techniken und Stoffe	X	X	- bei Planung und Ausführung unter Beachtung der anerkannten Regeln der Technik und der einschlägigen Gesetze, Verordnungen, Normen und Richtlinien nicht zu erwarten

Symbole: -- – nicht zutreffend, **X** – keine, **G** – geringe, **E** – erhebliche Beeinträchtigungen

Europäischer Artenschutz gemäß § 44 BNatSchG

Nach § 44 Abs. 1 BNatSchG ist es verboten,

- wild lebenden Tieren der besonders geschützten Arten nachzustellen, sie zu fangen, zu verletzen oder zu töten oder ihre Entwicklungsformen aus der Natur zu entnehmen, zu beschädigen oder zu zerstören,
- wild lebende Tiere der streng geschützten Arten und der europäischen Vogelarten, während der Fortpflanzungs-, Aufzucht-, Mauser-, Überwinterungs- und Wanderungszeiten erheblich zu stören; eine erhebliche Störung liegt vor, wenn sich durch die Störung der Erhaltungszustand der lokalen Population einer Art verschlechtert,
- Fortpflanzungs- oder Ruhestätten der wild lebenden Tiere der besonders geschützten Arten aus der Natur zu entnehmen, zu beschädigen oder zu zerstören,

Prognose über die Entwicklung des Umweltzustands bei Durchführung der Planung				
a (2) - Schutzgut Pflanzen				
Beschreibung der Auswirkungen während der Bau- und Betriebsphase infolge:		Schutzgut-betroffenheit		Beschreibung Auswirkungen des geplanten Vorhabens:
		Bau-phase	Betriebs-phase	
aa)	des Baus und des Vorhandenseins der geplanten Vorhaben, soweit relevant einschl. Abrissarbeiten	G	X	- baubedingte Auswirkungen durch Baufeldräumung und Baustellenbetrieb zu erwarten (vorübergehender Verlust des Arteninventars auf betroffenen Flächen) - betriebsbedingte Auswirkungen in der Gesamtschau durch geplante Bepflanzungen ist langfristig eine Verbesserung des Arteninventars zu erwarten

Prognose über die Entwicklung des Umweltzustands bei Durchführung der Planung				
a (2) - Schutzgut Pflanzen				
Beschreibung der Auswirkungen während der Bau- und Betriebsphase infolge:	Schutzgut-betroffenheit		Beschreibung Auswirkungen des geplanten Vorhabens:	
	Bau-phase	Betriebs-phase		
				- die Zugriffsverbote nach § 44 Abs. 1 BNatSchG werden nicht verletzt – siehe unter der Tabelle stehende Ausführungen zum europäischen Artenschutz gemäß § 44 BNatSchG
bb)	der Nutzung natürlicher Ressourcen, insbes. Fläche, Boden, Wasser, Tiere, Pflanzen und biologische Vielfalt, wobei soweit möglich die nachhaltige Verfügbarkeit dieser Ressourcen zu berücksichtigen ist	G	X	- baubedingte Verringerung der bodenbelebten Flächen und Biotope - mittelfristig wird eine vielfältige Begrünung aller baulich nicht genutzten Bereiche prognostiziert, damit insgesamt langfristig eine Verbesserung des Arteninventars erwartet
cc)	der Art und Menge an Emissionen von Schadstoffen, Lärm, Erschütterungen, Licht, Wärme und Strahlung sowie der Verursachung von Belästigungen	X	X	- baubedingte Auswirkungen durch Baustellenbetrieb zu erwarten, jedoch nur vorübergehend für die Dauer der Bauphase und bei Beachtung der einschlägigen Vorschriften nicht erheblich - betriebsbedingte Auswirkungen bei Planung und Ausführung nach dem Stand der Technik nicht zu erwarten - eine erhebliche Wärme- oder Strahlungsemission wird mit der Umsetzung der Planung voraussichtlich nicht einhergehen
dd)	der Art und Menge der erzeugten Abfälle und ihrer Beseitigung und Verwertung	X	X	- bei Planung und Ausführung nach dem Stand der Technik nicht zu erwarten - Einhaltung des Abfallsatzungsrechts zur Kreislaufwirtschaft
ee)	der Risiken für die menschliche Gesundheit, das kulturelle Erbe oder die Umwelt (z.B. durch Unfälle oder Katastrophen)	--	--	
ff)	der Kumulierung mit den Auswirkungen von Vorhaben benachbarter Plangebiete unter Berücksichtigung etwaiger bestehender Umweltprobleme i.B. auf möglicherweise betroffene Gebiete mit spezieller Umweltrelevanz oder auf die Nutzung von natürlichen Ressourcen	X	X	- Kumulierung mit direkten oder etwaigen indirekten Auswirkungen von Vorhaben benachbarter Plangebiete ist nicht zu erwarten
gg)	der Auswirkungen der gepl. Vorhaben auf das Klima (z.B. Art und Ausmaß der Treibhausgasemissionen) und der Anfälligkeit der gepl. Vorhaben gegenüber den Folgen des Klimawandels	X	X	- messbare mittel- oder langfristige planbedingte Auswirkungen sind nicht zu erwarten - geplante steigende Anzahl von Gehölzen erhöht langfristig die CO ² -Bindung und Sauerstoffbildung
hh)	der eingesetzten Techniken und Stoffe	X	X	- bei Planung und Ausführung unter Beachtung der anerkannten Regeln der Technik und der einschlägigen Gesetze, Verordnungen, Normen und Richtlinien nicht zu erwarten

Symbole: -- – nicht zutreffend, **X** – keine, **G** – geringe, **E** – erhebliche Beeinträchtigungen

Artenschutzprüfung

Nach § 44 Abs. 1 BNatSchG ist es verboten,

- wild lebende Pflanzen der besonders geschützten Arten oder ihre Entwicklungsformen aus der Natur zu entnehmen, sie oder ihre Standorte zu beschädigen oder zu zerstören.

Pflanzenarten des Anhangs IV der FFH-Richtlinie sind im Plangebiet nicht vorhanden.

Prognose über die Entwicklung des Umweltzustands bei Durchführung der Planung				
a (3) - Schutzgut Fläche und Boden				
Beschreibung der Auswirkungen während der Bau- und Betriebsphase infolge:	Schutzgut-betroffenheit		Beschreibung Auswirkungen des geplanten Vorhabens:	
	Bau-phase	Betriebs-phase		
aa) des Baus und des Vorhandenseins der geplanten Vorhaben, soweit relevant einschl. Abrissarbeiten	E	E	- mittel- und langfristig baubedingte Auswirkungen durch Baustellenbetrieb zu erwarten (Bodenverdichtung, Bodenabtrag und -auftrag) - erhebliche, ständige Auswirkungen sind Voll- und Teilversiegelungen des Bodens	
bb) der Nutzung natürlicher Ressourcen, insbes. Fläche, Boden, Wasser, Tiere, Pflanzen und biologische Vielfalt, wobei soweit möglich die nachhaltige Verfügbarkeit dieser Ressourcen zu berücksichtigen ist	E	E	- baubedingte mittel- und langfristige Verringerung der bodenbelebten Flächen und Lebensraumhabitats im Baustellenbetrieb - Voll- und Teilversiegelung schränken natürliche Ressourcen (Bodenatmung, Grundwasserneubildung, Boden als Lebensraum für Flora und Fauna) dauerhaft ein	
cc) der Art und Menge an Emissionen von Schadstoffen, Lärm, Erschütterungen, Licht, Wärme und Strahlung sowie der Verursachung von Belästigungen	--	--		
dd) der Art und Menge der erzeugten Abfälle und ihrer Beseitigung und Verwertung	X	X	- bei Planung und Ausführung nach dem Stand der Technik nicht zu erwarten	
ee) der Risiken für die menschliche Gesundheit, das kulturelle Erbe oder die Umwelt (z.B. durch Unfälle oder Katastrophen)	--	--		
ff) der Kumulierung mit den Auswirkungen von Vorhaben benachbarter Plangebiete unter Berücksichtigung etwaiger bestehender Umweltprobleme i.B. auf möglicherweise betroffene Gebiete mit spezieller Umweltrelevanz oder auf die Nutzung von natürlichen Ressourcen	X	X	- Kumulierung mit direkten oder etwaigen indirekten Auswirkungen von Vorhaben benachbarter Plangebiete ist nicht zu erwarten	
gg) der Auswirkungen der gepl. Vorhaben auf das Klima (z.B. Art und Ausmaß der Treibhausgasemissionen) und der Anfälligkeit der gepl. Vorhaben gegenüber den Folgen des Klimawandels	G	X	- erhöhte Gefahr der Bodenerosion durch abfließendes Oberflächenwasser infolge der Voll- und Teilversiegelung der Böden	

Prognose über die Entwicklung des Umweltzustands bei Durchführung der Planung				
a (3) - Schutzgut Fläche und Boden				
Beschreibung der Auswirkungen während der Bau- und Betriebsphase infolge:		Schutzgut-betroffenheit		Beschreibung Auswirkungen des geplanten Vorhabens:
		Bau-phase	Betriebs-phase	
hh)	der eingesetzten Techniken und Stoffe	X	X	- bei Planung und Ausführung unter Beachtung der anerkannten Regeln der Technik und der einschlägigen Gesetze, Verordnungen, Normen und Richtlinien nicht zu erwarten

Symbole: -- – nicht zutreffend, **X** – keine, **G** – geringe, **E** – erhebliche Beeinträchtigungen

Prognose über die Entwicklung des Umweltzustands bei Durchführung der Planung				
a (4) - Schutzgut Wasser				
Beschreibung der Auswirkungen während der Bau- und Betriebsphase infolge:		Schutzgut-betroffenheit		Beschreibung Auswirkungen des geplanten Vorhabens:
		Bau-phase	Betriebs-phase	
aa)	des Baus und des Vorhandenseins der geplanten Vorhaben, soweit relevant einschl. Abrissarbeiten	G	E	- erhebliche, ständige Auswirkungen auf den Wasserhaushalt durch Voll- und Teilversiegelungen des Bodens
bb)	der Nutzung natürlicher Ressourcen, insbes. Fläche, Boden, Wasser, Tiere, Pflanzen und biologische Vielfalt, wobei soweit möglich die nachhaltige Verfügbarkeit dieser Ressourcen zu berücksichtigen ist	G	E	- Voll- und Teilversiegelung schränken natürliche Ressourcen dauerhaft ein und stellen einen ständigen erheblichen Eingriff in das Boden-Wasser-Regime dar, solange die Versiegelungen bestehen.
cc)	der Art und Menge an Emissionen von Schadstoffen, Lärm, Erschütterungen, Licht, Wärme und Strahlung sowie der Verursachung von Belästigungen	--	--	
dd)	der Art und Menge der erzeugten Abfälle und ihrer Beseitigung und Verwertung	X	X	- bei Planung und Ausführung nach dem Stand der Technik nicht zu erwarten
ee)	der Risiken für die menschliche Gesundheit, das kulturelle Erbe oder die Umwelt (z.B. durch Unfälle oder Katastrophen)	--	--	
ff)	der Kumulierung mit den Auswirkungen von Vorhaben benachbarter Plangebiete unter Berücksichtigung etwaiger bestehender Umweltprobleme i.B. auf möglicherweise betroffene	X	X	- Kumulierung mit direkten oder etwaigen indirekten Auswirkungen von Vorhaben benachbarter Plangebiete ist nicht zu erwarten

Prognose über die Entwicklung des Umweltzustands bei Durchführung der Planung				
a (4) - Schutzgut Wasser				
Beschreibung der Auswirkungen während der Bau- und Betriebsphase infolge:		Schutzgut-betroffenheit		Beschreibung Auswirkungen des geplanten Vorhabens:
		Bau-phase	Betriebs-phase	
	Gebiete mit spezieller Umweltrelevanz oder auf die Nutzung von natürlichen Ressourcen			
gg)	der Auswirkungen der gepl. Vorhaben auf das Klima (z.B. Art und Ausmaß der Treibhausgasemissionen) und der Anfälligkeit der gepl. Vorhaben gegenüber den Folgen des Klimawandels	X	X	- erhebliche Auswirkungen auf die Luftfeuchtigkeit, das Niederschlagsfeld und die Nebelbildung sind nicht zu erwarten. Die überplante Fläche und die damit verbundenen Wirkungen sind zu gering, um signifikante Auswirkungen zu generieren
hh)	der eingesetzten Techniken und Stoffe	X	X	- bei Planung und Ausführung unter Beachtung der anerkannten Regeln der Technik und der einschlägigen Gesetze, Verordnungen, Normen und Richtlinien nicht zu erwarten

Symbole: -- – nicht zutreffend, **X** – keine, **G** – geringe, **E** – erhebliche Beeinträchtigungen

Prognose über die Entwicklung des Umweltzustands bei Durchführung der Planung				
a (5) - Schutzgut Luft und Klima				
Beschreibung der Auswirkungen während der Bau- und Betriebsphase infolge:		Schutzgut-betroffenheit		Beschreibung Auswirkungen des geplanten Vorhabens:
		Bau-phase	Betriebs-phase	
aa)	des Baus und des Vorhandenseins der geplanten Vorhaben, soweit relevant einschl. Abrissarbeiten	X	X	- bau- und betriebsbedingte Auswirkungen sind bei Planung und Ausführung nach dem Stand der Technik nicht zu erwarten
bb)	der Nutzung natürlicher Ressourcen, insbes. Fläche, Boden, Wasser, Tiere, Pflanzen und biologische Vielfalt, wobei soweit möglich die nachhaltige Verfügbarkeit dieser Ressourcen zu berücksichtigen ist	X	X	- bau- und betriebsbedingte Auswirkungen sind bei Planung und Ausführung nach dem Stand der Technik nicht zu erwarten - die getroffenen Festsetzungen zur Begrünung unterstützen den natürlichen Ressourcenhaushalt
cc)	der Art und Menge an Emissionen von Schadstoffen, Lärm, Erschütterungen, Licht, Wärme und Strahlung sowie der Verursachung von Belästigungen	X	G	- baubedingte Auswirkungen durch Baustellenbetrieb zu erwarten (kleinräumige Luftverschmutzungen durch den Betrieb von Baumaschinen, witterungsbedingte Staubbelastungen), jedoch nur vorübergehend für die Dauer der Bauphase und bei Beachtung der einschlägigen Vorschriften und aufgrund der Kleinräumigkeit nur kurzfristig - betriebsbedingt kann von Luftschadstoffemissionen aufgrund der Größe des Plangebietes und der Anzahl der möglichen Quellen ausgegangen werden. Diese

Prognose über die Entwicklung des Umweltzustands bei Durchführung der Planung				
a (5) - Schutzgut Luft und Klima				
Beschreibung der Auswirkungen während der Bau- und Betriebsphase infolge:	Schutzgut-betroffenheit		Beschreibung Auswirkungen des geplanten Vorhabens:	
	Bau-phase	Betriebs-phase		
			werden die Bagatellschwelle der Tabelle 7 der TA Luft deutlich unterschreiten - für potenzielle Staubemissionen durch holzbeheizte Kamine gibt die Stufe 2, Anlage 4.1 BImSchV seit 2015 strenge Emissionsgrenzwerte vor - für Emissionen aus dem zusätzlich entstehenden Straßenverkehr gelten die Emissionsgrenzwerte der Abgasnorm - relevante Geruchsemissionen werden nicht erwartet, da die Planung mit keinen signifikanten Quellen verbunden ist - insgesamt sind erhebliche betriebsbedingte Auswirkungen durch die zusätzlichen Emissionen bei Planung und Ausführung nach dem Stand der Technik nicht zu erwarten - eine erhebliche Wärme- oder Strahlungsemission wird mit der Umsetzung der Planung voraussichtlich nicht einhergehen	
dd)	der Art und Menge der erzeugten Abfälle und ihrer Beseitigung und Verwertung	X	X	- bei Planung und Ausführung nach dem Stand der Technik nicht zu erwarten
ee)	der Risiken für die menschliche Gesundheit, das kulturelle Erbe oder die Umwelt (z.B. durch Unfälle oder Katastrophen)	--	--	
ff)	der Kumulierung mit den Auswirkungen von Vorhaben benachbarter Plangebiete unter Berücksichtigung etwaiger bestehender Umweltprobleme i.B. auf möglicherweise betroffene Gebiete mit spezieller Umweltrelevanz oder auf die Nutzung von natürlichen Ressourcen	X	X	- Kumulierung mit direkten oder etwaigen indirekten Auswirkungen von Vorhaben benachbarter Plangebiete ist nicht zu erwarten
gg)	der Auswirkungen der gepl. Vorhaben auf das Klima (z.B. Art und Ausmaß der Treibhausgasemissionen) und der Anfälligkeit der gepl. Vorhaben gegenüber den Folgen des Klimawandels	X	X	- klimarelevante Kaltlufttransporte werden nicht erheblich beeinflusst. Unmittelbare lokale Luftaustauschvorgänge werden naturgemäß durch neue Baukörper beeinflusst. - Aussagen zu Art und Ausmaß der Treibhausgasemission sind im derzeitigen Planstand nicht möglich, da noch keine Haustechnik vorliegt. Erhebliche Nachteilige Auswirkungen der Bauleitplanung auf das Klima sind bei Beachtung der detaillierten Regelungen im Gebäudeenergiegesetz (GEG) und zugehörigen Verordnungen nicht zu erwarten. - Die Bauleitplanung ist gegenüber den Folgen des Klimawandels nicht anfällig.
hh)	der eingesetzten Techniken und Stoffe	X	X	- bei Planung und Ausführung unter Beachtung der anerkannten Regeln der Technik und der einschlägigen

Prognose über die Entwicklung des Umweltzustands bei Durchführung der Planung			
a (5) - Schutzgut Luft und Klima			
Beschreibung der Auswirkungen während der Bau- und Betriebsphase infolge:	Schutzgut-betroffenheit		Beschreibung Auswirkungen des geplanten Vorhabens:
	Bau-phase	Betriebs-phase	
			Gesetze, Verordnungen, Normen und Richtlinien nicht zu erwarten

Symbole: -- – nicht zutreffend, **X** – keine, **G** – geringe, **E** – erhebliche Beeinträchtigungen

Prognose über die Entwicklung des Umweltzustands bei Durchführung der Planung					
a (6) - Wirkungsgefüge zwischen den Schutzgütern a (1) bis a (5)					
<p>Die zunächst aus methodischen Gründen isoliert zu betrachtenden Schutzgüter Tiere und Pflanzen, Fläche, Boden, Wasser, Luft und Klima stehen in einem komplexen Wirkungsgefüge zueinander. Eingriffe auf einen Umweltbelang können direkt oder indirekt Auswirkungen für ein anderes Schutzgut nach sich ziehen. Dabei sind die Wechselwirkungen untereinander unterschiedlich stark ausgeprägt. Die folgende Beziehungsmatrix stellt unabhängig vom konkreten Vorhaben grundsätzlich die Intensität der Wechselwirkungen einzelner Schutzgüter zueinander dar.</p>					
von → Wechselwirkungen zwischen den Schutzgütern ↓ auf	Tieren	Pflanzen	Fläche/ Boden	Wasser	Luft/Klima
Tiere	Populationsdynamik, Nahrungskette	Nahrung, Sauerstoff, Lebensraum	Lebensgrundlage, Lebensraum	Lebensgrundlage, Lebensraum	Lebensgrundlage, Lebensraum
Pflanzen	Fraß, Tritt, Düngung, Bestäubung, Verbreitung	Konkurrenzverhalten, Vergesellschaftung	Lebensraum, Nähr- und Schadstoffquelle	Lebensgrundlage, Lebensraum	Wuchs- und Umfeldbedingungen
Fläche / Boden	Düngung, Tritt/Verdichtung, Bodenbildung, O2-Verbrauch	Durchwurzelung, Bodenbildung, Beeinflussung des Nährstoff-, Wasser- und Sauerstoffgehalts, Abdeckung/Schutz vor Erosion	Bodeneintrag	Stoffverlagerung, Bodenentwicklung	Bodenklima, Bodenbildung, Erosion, Stoffeintrag
Wasser	Gewässerverreinigung, Nährstoffeintrag	Gewässerreinigung, Regulation des Wasserhaushaltes	Stoffeintrag, Trübung, Sedimente, Pufferfunktion	Stoffeintrag, Versickerung	Niederschläge, Gewässertemperatur
Luft / Klima	CO2-Produktion, O2-Verbrauch	CO2-Produktion, CO2-Aufnahme, Beeinflussung von Luftströmungen	Staubbildung	Lokalklima (Wolken, Nebel), Luftfeuchte	Herausbildung verschiedener Klimazonen (Stadt, Land, ...)

Im vorliegenden Fall bleibt der räumliche Wirkungsbereich weitestgehend auf das Plangebiet beschränkt. Die geringe Bodenversiegelung, die Knickneuanlage und die begrünten Hausgärten werden in der Gesamtschau zu einer Verbesserung im Hinblick auf die Arten- und Lebensgemeinschaften führen.

Über das Vorhabengebiet hinausgehende erhebliche Beeinträchtigungen der Umwelt infolge von Wechselwirkungen zwischen den Schutzgütern sind nicht zu erwarten.

Prognose über die Entwicklung des Umweltzustands bei Durchführung der Planung				
a (7) - Schutzgut Landschaft und biologische Vielfalt				
Beschreibung der Auswirkungen während der Bau- und Betriebsphase infolge:	Schutzgut-betroffenheit		Beschreibung Auswirkungen des geplanten Vorhabens:	
	Bau-phase	Betriebs-phase		
aa)	des Baus und des Vorhandenseins der geplanten Vorhaben, soweit relevant einschl. Abrissarbeiten	X	X	<ul style="list-style-type: none"> - baubedingte Auswirkungen auf das Landschaftsbild sind durch den Einsatz von Baukränen u.ä. zu erwarten, jedoch nur vorübergehend für die Dauer der Bau-phase und nicht erheblich - baubedingte Auswirkungen auf die biologische Vielfalt bestehen in der Baufeldräumung und bedeuten zunächst den Verlust des vorhandenen Arteninventars bis zur Umsetzung Freiflächengestaltung - durch die geplanten Anpflanzungen ist langfristig eine Zunahme der biologischen Vielfalt zu erwarten - gegenüber den intensiv landwirtschaftlich genutzten Flächen ist in den Grünflächen der verschiedenen Nutzungen sowie die Hausgärten des Wohngebietes mit einer Zunahme der biologischen Vielfalt zu rechnen - ständige lokale Veränderung des Ortsbildes durch die Errichtung der geplanten Baukörper
bb)	der Nutzung natürlicher Ressourcen, insbes. Fläche, Boden, Wasser, Tiere, Pflanzen und biologische Vielfalt, wobei soweit möglich die nachhaltige Verfügbarkeit dieser Ressourcen zu berücksichtigen ist	X	X	<ul style="list-style-type: none"> - es sind geringe, ortsübliche Nutzungsmaße festgesetzt
cc)	der Art und Menge an Emissionen von Schadstoffen, Lärm, Erschütterungen, Licht, Wärme und Strahlung sowie der Verursachung von Belästigungen	X	X	<ul style="list-style-type: none"> - baubedingte Auswirkungen durch Baustellenbetrieb zu erwarten, jedoch nur vorübergehend für die Dauer der Bauphase und nicht erheblich - betriebsbedingte Auswirkungen durch störende Lichtemissionen sind durch bauordnungsrechtliche Regelungen minimiert - eine erhebliche Wärme- oder Strahlungsemission wird mit der Umsetzung der Planung voraussichtlich nicht einhergehen
dd)	der Art und Menge der erzeugten Abfälle und ihrer Beseitigung und Verwertung	X	X	<ul style="list-style-type: none"> - bei Planung und Ausführung nach dem Stand der Technik nicht zu erwarten

Prognose über die Entwicklung des Umweltzustands bei Durchführung der Planung				
a (7) - Schutzgut Landschaft und biologische Vielfalt				
Beschreibung der Auswirkungen während der Bau- und Betriebsphase infolge:		Schutzgut-betroffenheit		Beschreibung Auswirkungen des geplanten Vorhabens:
		Bau-phase	Betriebs-phase	
ee)	der Risiken für die menschliche Gesundheit, das kulturelle Erbe oder die Umwelt (z.B. durch Unfälle oder Katastrophen)	--	--	
ff)	der Kumulierung mit den Auswirkungen von Vorhaben benachbarter Plangebiete unter Berücksichtigung etwaiger bestehender Umweltprobleme i.B. auf möglicherweise betroffene Gebiete mit spezieller Umweltrelevanz oder auf die Nutzung von natürlichen Ressourcen	X	X	- Kumulierung mit direkten oder etwaigen indirekten Auswirkungen von Vorhaben benachbarter Plangebiete ist nicht zu erwarten
gg)	der Auswirkungen der gepl. Vorhaben auf das Klima (z.B. Art und Ausmaß der Treibhausgasemissionen) und der Anfälligkeit der gepl. Vorhaben gegenüber den Folgen des Klimawandels	X	X	- planbedingte Auswirkungen sind nicht zu erwarten
hh)	der eingesetzten Techniken und Stoffe	X	X	- bei Planung und Ausführung unter Beachtung der anerkannten Regeln der Technik und der einschlägigen Gesetze, Verordnungen, Normen und Richtlinien nicht zu erwarten

Symbole: -- – nicht zutreffend, **X** – keine, **G** – geringe, **E** – erhebliche Beeinträchtigungen

c) umweltbezogene Auswirkungen auf den Menschen und seine Gesundheit sowie die Bevölkerung insgesamt

Prognose über die Entwicklung des Umweltzustands bei Durchführung der Planung				
c - Schutzgut Mensch, Gesundheit (Immissionen) und Bevölkerung insgesamt				
Beschreibung der Auswirkungen während der Bau- und Betriebsphase infolge:		Schutzgut-betroffenheit		Beschreibung Auswirkungen des geplanten Vorhabens:
		Bau-phase	Betriebs-phase	
aa)	des Baus und des Vorhandenseins der geplanten Vorhaben, soweit relevant einschl. Abrissarbeiten	G	G	- baubedingte Auswirkungen durch Baustellenbetrieb zu erwarten, bei Beachtung der einschlägigen Vorschriften jedoch nur vorübergehend für die Dauer der Bauphase und nicht erheblich. Potenziell auftretende Emissionen in der Bauphase sind: <ul style="list-style-type: none"> • Schall- und Lichtemissionen durch Baumaschinen und baustellenbezogenen Verkehr • Staubemissionen bei der Einrichtung der Baustelleneinrichtung, bei Erd- und Hochbauarbeiten und bedingt durch den Baustellenverkehr,

Prognose über die Entwicklung des Umweltzustands bei Durchführung der Planung				
c - Schutzgut Mensch, Gesundheit (Immissionen) und Bevölkerung insgesamt				
Beschreibung der Auswirkungen während der Bau- und Betriebsphase infolge:	Schutzgut-betroffenheit		Beschreibung Auswirkungen des geplanten Vorhabens:	
	Bau-phase	Betriebs-phase		
			<ul style="list-style-type: none"> • Schadstoff- und Geruchsemissionen in Form von Fahrzeug- und / oder Baumaschinenabgasen, bei der Errichtung von Bauwerken aus Beton, Asphalt bzw. Bitumen sowie beim Aufbringen von Farbanstrichen, • Schadstoff- und Geruchsstoffemissionen durch Austritt oder Verschütten von Treib- und Schmierstoffen. - betriebsbedingte dauerhafte Auswirkungen sind Schall- und Lichtemissionen (siehe Punkt cc) - eine langfristige Auswirkung des Vorhabens ist die Schaffung von Wohnraum	
bb)	der Nutzung natürlicher Ressourcen, insbes. Fläche, Boden, Wasser, Tiere, Pflanzen und biologische Vielfalt, wobei soweit möglich die nachhaltige Verfügbarkeit dieser Ressourcen zu berücksichtigen ist	G	X	- dem einmaligen Eingriff in die natürlichen Ressourcen steht die Befriedigung eines ermittelten Wohnbedarfs und Gemeinbedarfs der Bevölkerung gegenüber
cc)	der Art und Menge an Emissionen von Schadstoffen, Lärm, Erschütterungen, Licht, Wärme und Strahlung sowie der Verursachung von Belästigungen	G	X	- baubedingte Auswirkungen durch Baustellenbetrieb (Lärm- und Staubbelastung) sind nur vorübergehend für die Dauer der Bauphase und bei Beachtung der einschlägigen Vorschriften nicht erheblich (siehe Punkt aa) - mit folgenden dauerhaften betriebsbedingten Auswirkungen ist zu rechnen: Geräuschimmissionen und Luftverunreinigungen durch Straßenverkehr, Gemeinbedarf (Feuerwehr, Bauhof, Kindergarten, Mehrzweckhalle) Lichtemissionen durch Straßen-/ Außenbeleuchtung Emissionen von verbrennungstypischen Luftschadstoffen - eine erhebliche Wärme- oder Strahlungsemission wird mit der Umsetzung der Planung voraussichtlich nicht einhergehen
dd)	der Art und Menge der erzeugten Abfälle und ihrer Beseitigung und Verwertung	X	X	- keine Auswirkungen durch gesetzlich geregelte Bauabfallentsorgung in der Bauphase - in der Betriebsphase fallen Haus-, Bio- und ggf. Gewerbeabfälle in üblichen Mengen an. Die Abfallentsorgung erfolgt langfristig über die von den Gemeinden verpflichteten Verbände und Unternehmen unter Beachtung der gesetzlichen Regelungen und Satzungen
ee)	der Risiken für die menschliche Gesundheit, das kulturelle Erbe oder die Umwelt (z.B. durch Unfälle oder Katastrophen)	X	X	- bei Planung und Ausführung nach dem Stand der Technik nicht zu erwarten
ff)	der Kumulierung mit den Auswirkungen von Vorhaben benachbarter Plangebiete unter Berücksichtigung etwaiger bestehender Umweltprobleme i.B. auf möglicherweise betroffene Gebiete mit spezieller	X	X	- Kumulierung mit direkten oder etwaigen indirekten Auswirkungen von Vorhaben benachbarter Plangebiete ist nicht zu erwarten

Prognose über die Entwicklung des Umweltzustands bei Durchführung der Planung				
c - Schutzgut Mensch, Gesundheit (Immissionen) und Bevölkerung insgesamt				
Beschreibung der Auswirkungen während der Bau- und Betriebsphase infolge:		Schutzgut-betroffenheit		Beschreibung Auswirkungen des geplanten Vorhabens:
		Bau-phase	Betriebs-phase	
	Umweltrelevanz oder auf die Nutzung von natürlichen Ressourcen			
gg)	der Auswirkungen der gepl. Vorhaben auf das Klima (z.B. Art und Ausmaß der Treibhausgasemissionen) und der Anfälligkeit der gepl. Vorhaben gegenüber den Folgen des Klimawandels	X	X	- messbare mittel- oder langfristige planbedingte Auswirkungen sind nicht zu erwarten
hh)	der eingesetzten Techniken und Stoffe	X	X	- bei Planung und Ausführung unter Beachtung der anerkannten Regeln der Technik und der einschlägigen Gesetze, Verordnungen, Normen und Richtlinien nicht zu erwarten

Symbole: -- – nicht zutreffend, **X** – keine, **G** – geringe, **E** – erhebliche Beeinträchtigungen

Berechnungsergebnisse und Bewertung des Lärmgutachtens

Die Berechnungsergebnisse zeigen, dass die Beurteilungspegel im Tageszeitraum (06:00-22:00 Uhr) im Planungsgeltungsbereich zwischen 57 und 70 dB(A) liegen. Im Nachtzeitraum (22:00-06:00 Uhr) errechnen sich Beurteilungspegel zwischen 51 und 65 dB(A). Da die anerkannte rechtliche Schwelle der Gesundheitsgefährdung von 70dB(A) am Tag und 60dB(A) in der Nacht nicht unterschritten wird, ist eine Ausweisung von Wohnen möglich.

Der Orientierungswert für Allgemeine Wohngebiete wird im gesamten Plangebiet überschritten. Jedoch wird der Orientierungswert für Kern-, Dorf- und Mischgebiete am Tag in der nördlichen Hälfte des Plangebiets eingehalten. In der Nacht wird der Orientierungswert im gesamten Plangebiet überschritten. Der Immissionsgrenzwert ist ähnlich wie der Orientierungswert zu bewerten.

Aufgrund der Überschreitungen in der Nacht müssen die geplanten Wohnungen sowie der Kindergarten geschützt werden. Aus diesem Grund soll eine Anordnung des Wohnens im nördlichen Bereich eingehalten werden. Ebenso ist zu beachten, dass die Anordnung der Schlaf- und Kinderzimmer an die lärmgewandte Seite geplant wird.

Der Kindergarten ist selbst schutzbedürftig vor Lärm. Für die Außenbereiche des Kindergartens sollten Bereiche durch Abschirmung geschaffen werden.

Für die Nutzung Bauhof und Feuerwehr empfiehlt das Lärmgutachten Abstände zwischen gewerblicher Nutzung und vorhandenem und geplanten Wohnen herzustellen.

Der Gewerbelärm muss die Richtwerte an schutzwürdigen Gebäuden einhalten. Soweit die Abstände nicht gewehrt werden können, ist ein hinreichender Lärmschutz vorzusehen, dies kann zum Beispiel über Abschirmung der Lärmquelle durch Gebäude oder durch Lärmschutzwände/-wälle gelingen.

6.2.4 Geplante Maßnahmen, mit denen festgestellte erhebliche nachteilige Umweltauswirkungen vermieden, verhindert, verringert oder soweit möglich ausgeglichen werden; Überwachungsmaßnahmen

a) Tiere, Pflanzen, Fläche, Boden, Wasser, Luft, Klima und das Wirkungsgefüge zwischen ihnen sowie die Landschaft und die biologische Vielfalt

Eine grundsätzliche Vermeidung der Eingriffe ist aufgrund des bestehenden Baulandbedarfs und Gemeinbedarfs nicht möglich.

Tiere, Pflanzen

Ein Teil der Grünfläche bleibt im Plangebiet erhalten. Es sind außerdem Bepflanzungen zwischen den verschiedenen Nutzungen vorgesehen.

Zum Schutz der auf Lichtreize reagierenden Fauna wird grundsätzlich für die Außenbeleuchtung die Verwendung von insektenfreundlichen Lampen mit einem Spektralbereich zwischen 570 und 630 nm empfohlen (Natriumdampflampen, warmweiße LED-Lampen, UV-absorbierende Leuchtenabdeckungen).

Weitere naturschutzfördernde Maßnahmen sind allgemein z.B. Dach- und Fassadenbegrünung, Einbau von Niststeinen, Insektenhaus, Aufhängung von Vogel- und Fledermauskästen, Anbringung von Ausstiegshilfen bei Schächten, in die Amphibien hineinfallen können.

Fläche/Boden

Bodenverdichtungen sowie Versiegelungen werden durch Beachtung der Vorsorgegrundsätze der §§ 1, 4 und 7 des Bundesbodenschutzgesetzes vermieden oder minimiert. Die Baustelleneinrichtung erfolgt unmittelbar neben den zu errichtenden Gebäuden unter weitgehender Nutzung von Flächen, die für eine Versiegelung oder Teilversiegelung vorgesehen sind. Das Eindringen von Schadstoffen in den Boden bzw. Kontaminationen werden durch eine ordnungsgemäße Pflege und Wartung der Technik nicht erwartet.

Zum sparsamen Umgang mit Fläche und Boden werden bedarfsgerecht auch verdichtete Bauformen vorgesehen. Bodenversiegelungen werden auf das notwendige Maß beschränkt.

Die Berechnung des Ausgleichflächenbedarfs erfolgt nach dem Erlass „Verhältnis der naturschutzrechtlichen Eingriffsregelung zum Baurecht“, Gemeinsamer Runderlass des Innenministeriums und des Ministeriums für Energiewende vom 09.12.2013, gültig ab dem 01.01.2014, sowie dessen Anlage. Aufgrund der landwirtschaftlich genutzten Fläche wird bei den in Anspruch genommenen Flächen eine allgemeine Bedeutung für den Naturschutz angenommen.

Der Ausgleich für die Versiegelung von Boden gilt als erbracht, wenn mindestens im Verhältnis 1 zu 0,5 für Gebäudeflächen und versiegelte Oberflächen und 1 zu 0,3 für wasserdurchlässige Oberflächenbeläge Flächen aus der landwirtschaftlichen Nutzung herausgenommen und entsprechend zu einem höherwertigen Biotoptyp entwickelt werden. Eine Versickerung anfallenden Niederschlagswassers direkt am Ort ist aufgrund der Bodenverhältnisse jedoch nicht möglich.

Ausgehend von einer Größe der dargestellten Baufläche von ca. 5 ha und einem Versiegelungsgrad von ca. 50 % werden ca. 2,4 ha voraussichtlich versiegelt. Für diese wird ein Ausgleich von ca. 1,2 ha erforderlich. Dieser wird im Plangebiet selbst durch die geplanten Grünflächen (1,2 ha) untergebracht. Die Begründung wird hierzu im weiteren Verfahren ergänzt.

Wasser

Da die erheblichen Auswirkungen auf das Schutzgut Wasser in der Versiegelung der Böden (Verschlechterung der Grundwasserneubildung, Verringerung bzw. Verlust der Wasserspeicherfähigkeit) bestehen und es sich bei diesen Eingriffen um den Verlust einer Bodenfunktion handelt, kann über die zum Schutzgut Boden genannten Maßnahmen hinreichend kompensiert werden.

Luft, Klima

Über die Kompensationsmaßnahmen zum Schutzgut Tiere und Pflanzen sowie Boden und Wasser hinaus sind keine weiteren Maßnahmen erforderlich.

Landschaft

Die vorgesehenen Bebauungen mit Firsthöhenbeschränkung begrenzt die Auswirkungen auf das Landschaftsbild. Die Gestaltungsfestsetzungen können hier ebenfalls unterstützend wirken. Eine Abschirmung des Plangebietes ist durch einen Lärmschutzwall und Bepflanzungen gegeben. Durch die Gestaltung und Begrünung werden sich die Gebäude in das Landschaftsbild einfügen.

Biologische Vielfalt, Wirkungsgefüge

Über die Kompensationsmaßnahmen zum Schutzgut Tiere und Pflanzen sowie Boden und Wasser hinaus sind keine weiteren Maßnahmen erforderlich.

c) Mensch und seine Gesundheit sowie die Bevölkerung insgesamt

Es werden Schallschutzmaßnahmen zum Schutz vor Verkehrslärm erforderlich. Diese werden in den nachfolgenden Bebauungsplänen festgesetzt. Außerdem sind Maßnahmen für den Lärm der Betriebe der Feuerwehr, des Bauhofes oder Veranstaltungen der weiteren Gemeindebedarfseinrichtungen zu treffen. Diese können durch Abschirmungen der Lärmquellen geschaffen werden.

6.2.5 In Betracht kommende anderweitige Planungsmöglichkeiten, wobei die Ziele und der räumliche Geltungsbereich des Bauleitplans zu berücksichtigen sind; Angabe der wesentlichen Gründe für die getroffene Wahl:

Unter Berücksichtigung des Planungsziels mit dem Wettbewerbsausschreiben eines neuen Quartiers scheiden andere Planungsmöglichkeiten aus.

6.2.6 Beschreibung der erheblichen nachteiligen Auswirkungen nach § 1 Abs. 6 Nr. 7 Buchstabe j

Auswirkungen, die aufgrund der Anfälligkeit der nach dem Bebauungsplan zulässigen Vorhaben für schwere Unfälle oder Katastrophen zu erwarten sind, auf die Belange nach den Buchstaben a bis d und i bestehen nicht. Es werden keine Vorhaben geplant, die für schwere Unfälle oder Katastrophen anfällig sind.

6.3 Zusätzliche Angaben

6.3.1 Beschreibung der wichtigsten Merkmale der verwendeten technischen Verfahren bei der Umweltprüfung sowie Hinweise auf Schwierigkeiten, die bei der Zusammenstellung der Angaben aufgetreten sind, zum Beispiel technische Lücken oder fehlende Kenntnisse:

Die Stadt führte eine verbal-argumentative Methode der Umweltprüfung durch, die dem gegenwärtigen Wissensstand und in ihrem Umfang und Detaillierungsgrad den allgemein anerkannten planerischen Grundsätzen gemäß der bisherigen Rechtslage entspricht. Weitergehende technische Verfahren bei der Umweltprüfung wurden nicht verwendet.

Schwierigkeiten, die bei der Zusammenstellung der Angaben deutlich wurden, ergaben sich nicht.

6.3.2 Monitoring (gemäß § 4c BauGB); Beschreibung der geplanten Maßnahmen zur Überwachung der erheblichen Auswirkungen der Durchführung des Bauleitplans auf die Umwelt:

Nach § 4c BauGB sind die Gemeinden verpflichtet, erhebliche Umweltauswirkungen, die auf Grund der Durchführung der Bauleitpläne eintreten könnten, zu überwachen. Der

Umweltbericht zeigt im Ergebnis, dass unter Berücksichtigung von Vermeidungs-, Minderungs- und Kompensationsmaßnahmen keine erheblichen Umweltauswirkungen durch das Vorhaben hervorgerufen werden. Die Vorschrift des § 4c BauGB verlangt keine standardmäßige Überprüfung der Umweltauswirkungen oder der Durchführung bzw. die Erfolgskontrolle der vorgesehenen Vermeidungs-, Minderungs- und Kompensationsmaßnahmen. Sie stellt lediglich auf die unvorhergesehenen nachteiligen Auswirkungen ab und sieht in diesem Fall die Überprüfung besonders unsicherer Maßnahmen vor. Da das Eintreten unvorhergesehener nachteiliger Auswirkungen nach derzeitigem Kenntnisstand ausgeschlossen werden kann, sind umfangreiche Überwachungsmaßnahmen nicht erforderlich.

Die Umsetzung der festgesetzten passiven Schallschutzmaßnahmen ist im Rahmen des Bauantragverfahrens nachzuweisen. Die Stadt wird die prognostizierten Verkehrsbelastungen überprüfen und, falls erforderlich, die beschriebenen Maßnahmen zu Verminderung der Belastungen an der vorhandenen Bebauung umsetzen.

6.3.3 Allgemein verständliche Zusammenfassung

Die Bauleitplanung ist mit nachteiligen Auswirkungen auf Belange von Natur- und Lärmschutz verbunden. Es werden Ausgleichs- und Lärmschutzmaßnahmen erforderlich.

6.3.4 Referenzliste der Quellen

- Erlass „Verhältnis der naturschutzrechtlichen Eingriffsregelung zum Baurecht“, Gemeinsamer Runderlass des Innenministeriums und des Ministeriums für Energiewende sowie dessen Anlage vom 09.12.2013
- Gutachten zu Lärmschutz (Schalltechnische Machbarkeitsstudie zum Plangebiet „Am Höhenweg“ in Heiligenhafen, Lärmkontor GmbH, 28.01.2021)
- Bodengutachten (Geotechnische Stellungnahme, Egbert Mücke Ingenieurbüro für Geotechnik, 22.02.2021)

7 Hinweise

7.1 Bodenschutz

Um den Vorsorgegrundsätzen der §§ 1, 4 und 7 des Bundesbodenschutzgesetzes nachzukommen sind folgende Punkte zu beachten:

Durch Bodenaufträge und Arbeitsfahrzeuge kann es zu Bodenverdichtungen kommen, wodurch das Gefüge sowie der Wasser- und Lufthaushalt des Bodens und damit die vorhandenen Bodenfunktionen beeinträchtigt werden können. Diese Bodenverdichtungen sowie Versiegelungen sind zu vermeiden oder zu minimieren. Der Flächenverbrauch durch Baustelleneinrichtung (Baustraßen, Lagerplätze u. Ä.) ist möglichst gering zu halten. Dazu

ist das Baufeld zu unterteilen in Bereiche für Bebauung - Freiland - Garten - Grünflächen etc. Baustraßen und Bauwege sind vorrangig dort einzurichten, wo befestigte Wege und Plätze vorgesehen sind. Vor der Anlage von Bauwegen ist der humose Oberboden zu entfernen und zwischenzulagern. In den Bereichen, die nach Beendigung der Baumaßnahmen nicht überbaut sind, ist die Befahrung zu vermeiden bzw. Maßnahmen zum Schutz gegen Bodenverdichtungen zu ergreifen. Beim Ab- und Auftrag von Boden ist die Bodenart sowie die Trennung in Oberboden, Unterboden und Ausgangsmaterial zu beachten, um das Material umweltgerecht einer weiteren Nutzung zuführen zu können. Nach Abschluss der Arbeiten ist die Wiederherstellung des ursprünglichen Zustandes der Flächen für die Baustelleneinrichtungen mit besonderer Aufmerksamkeit fachgerecht durchzuführen (z.B. Bodenlockerung). Gemäß § 2 des Landesbodenschutz- und Altlastengesetzes (LBodSchG) sind Anhaltspunkte für das Vorliegen einer schädlichen Bodenveränderung oder Altlast unverzüglich der unteren Bodenschutzbehörde mitzuteilen.

7.2 Archäologie

Im Nahbereich sind keine archäologische Fundplätze bekannt. Auf der überplanten Fläche sind archäologische Funde möglich. Daher wird ausdrücklich auf § 15 DSchG verwiesen: Wer Kulturdenkmale entdeckt oder findet, hat dies unverzüglich unmittelbar oder über die Gemeinde der oberen Denkmalschutzbehörde mitzuteilen. Die Verpflichtung besteht ferner für die Eigentümerin oder den Eigentümer und die Besitzerin oder den Besitzer des Grundstücks oder des Gewässers, auf oder in dem der Fundort liegt, und für die Leiterin oder den Leiter der Arbeiten, die zur Entdeckung oder zu dem Fund geführt haben. Die Mitteilung einer oder eines der Verpflichteten befreit die übrigen. Die nach Satz 2 Verpflichteten haben das Kulturdenkmal und die Fundstätte in unverändertem Zustand zu erhalten, soweit es ohne erhebliche Nachteile oder Aufwendungen von Kosten geschehen kann. Diese Verpflichtung erlischt spätestens nach Ablauf von vier Wochen seit der Mitteilung. Archäologische Kulturdenkmale sind nicht nur Funde, sondern auch dingliche Zeugnisse wie Veränderungen und Verfärbungen in der natürlichen Bodenbeschaffenheit.

8 Billigung der Begründung

Diese Begründung wurde in der Sitzung der Stadtvertretung der Stadt Heiligenhafen am gebilligt.

Heiligenhafen,

Siegel

(Kuno Brandt)

- Bürgermeister -